

登革熱與社區環境整理要領



行政院環境保護署



一、什麼是登革熱？ 認識病媒蚊



埃及斑蚊 & 白線斑蚊
Aedes aegypti *Aedes albopictus*



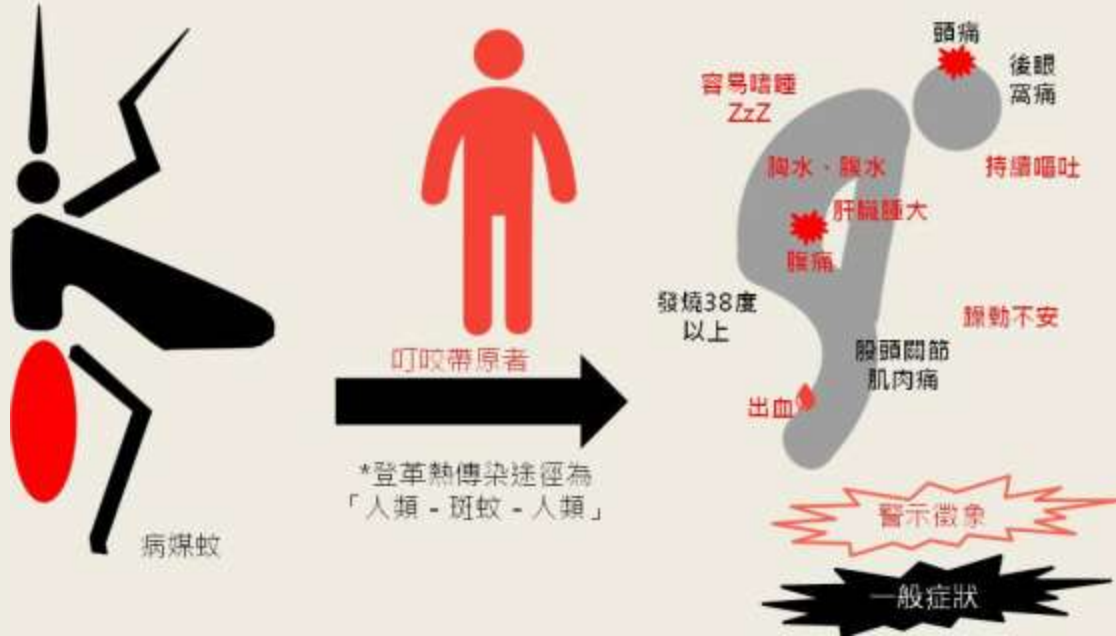
白線斑蚊及其子
特徵：胸部背板中間，僅有一條寬而直的銀白線。



埃及斑蚊及其子
特徵：胸部背板之側緣有一對銀白色之吉他狀曲線，中間有一對狹長之黃白色直線。

登革熱 (Dengue fever) 俗稱「天狗熱」或「斷骨熱」，依據不同的血清型病毒，分為 I、II、III、IV 四種型別。如果患者感染其中一型，只會對該型免疫，仍有機會得到另外三型，以感染第 2 型最危險，易發生出血性登革熱。

一、什麼是登革熱？ 被傳染會有什麼徵狀？



二、登革熱從哪來？



三、自我防護有「3不」

不讓活

清除孳生源

巡

經常巡檢
避免積水

倒

清除積水
容器倒置

清

容器減量

刷

刷洗容器
避免蟲卵附著

不讓進

「紗」手級法寶

紗門

蚊帳

紗窗

層層隔絕
把蚊子趕出家門

不讓叮

護身很重要



穿著淺色
長袖、長褲

裸露皮膚
噴抹防蚊液



善用捕蚊燈
電蚊拍

四、環境清理小撇步

清除孳生源才是預防登革熱的唯一方法



貯水或盛水容器

不用時倒置，使用時加蓋密封。



廢棄容器

勿隨意堆積或丟棄於戶外，若為無法自行處理的大型廢棄物，應交由清潔隊運走。



可能積水之處

天然的樹洞、竹洞，人為建築的屋頂排水溝、遮雨棚、水表、庭院、頂樓、社區、住戶菜園、社區種花景觀區及可能的積水處，都應加以處理；疏濬溝渠使水流暢通，清除雜草以免蚊蟲匿棲；填平有積水的坑洞；水池、水田、水塘內宜放養魚類。



養殖水生植物的容器

放入水草、小石頭或養食蚊魚。

資料來源：疾管署登革熱/鼠公病教戰手冊、環境用藥安全使用宣導網

五、登革熱一般環境用藥選購4步驟



六、登革熱一般環境用藥 使用注意事項

使用環境衛生用藥的正確方式

- 任何類型的環境衛生藥，本身均具毒性，使用不當反而引起更大的傷害。例如：直接引起使用者中毒、殘留物影響人畜之健康或是造成蚊蟻的抗藥性等等。故在施用環境衛生用藥前，應先確實清潔環境，加裝紗門紗窗，再適時、適量的施用。

使用蚊香或電蚊香的注意事項

- 家中有老人、幼童或患有呼吸道疾病者則少用。
- 室內有人時使用，需注意通風。
- 注意蚊香周圍之易燃物，小心引起火災。
- 勿讓孩童觸摸電蚊香之發熱板。

使用方式

- 空間噴灑法**：對付蚊子可使用市售高壓噴霧殺蟲劑及煙霧殺蟲劑，使用時人和寵物應該離開該空間，以空間噴灑方式使用噴霧殺蟲劑，以1平方公尺噴灑2-3秒鐘，關閉門窗至少30分鐘後，再回去打開門窗通風；如果使用煙霧殺蟲劑，關閉門窗至少2-4小時後，再回去打開門窗通風30分鐘後再進入。
- 面施藥法**：對付蚊子幼蟲。

使用高壓噴霧殺蟲劑的注意事項

- 噴灑前，人、畜先撤離，食具、魚缸加蓋。
- 著長袖衣物，由內而外倒退著噴。
- 噴完後，緊閉門窗，洗手漱口，三十分鐘後打開門窗通風，並清掃蟲屍。
- 切忌勿對火噴，以免引起火災。
- 切忌勿對人體、食物及常接觸處噴灑。
- 孩童切勿動手噴灑。